

晨訊

宏觀焦點

美國股市週四上升，因博通 (BRCM.US) 意外宣布將以 189 億美元收購 CA Inc(CA.US)，後者股價跳漲 18.7% 提振科技股，加上工業股反彈。道瓊斯指數上升 0.9% 至 24,925 點；標準普爾指數上升 0.9% 至 2,798 點；納斯達克指數上升 1.4% 至 7,824 點。

油價週四下跌，紐約 8 月期油下跌 0.1% 至每桶 70.33 美元。金價上升，紐約 8 月期金上升 0.2% 至每盎司 1,246.6 美元。

香港和內地股市週四上升。內地放寬汽車合營外資持股至超過一半，擁有合營車企受壓，有報道指寶馬計劃將華晨寶馬 (1114.HK) 持股比例由 50% 提升至至少 75%，後者股價大跌 12.6%；物業管理股及教育股跑贏大市。個股方面，舜宇光學 (2382.HK) 6 月份手機鏡頭出貨量勝預期，股價上漲 6.7%；美國商務部對中興通訊 (763.HK) 禁令已解除，公司股價大漲 25.1%。恒生指數上升 0.6% 至 28,481 點，國企指數上升 0.9% 至 10,753 點，香港股市成交金額減少 5.0% 至 912 億港元。上證綜合指數上升 2.2% 至 2,838 點，滬深兩市成交金額增加 22.4% 至人民幣 4,186 億元。

行業及公司新聞

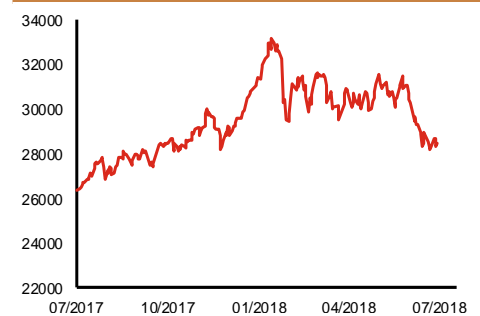
- 卜蜂國際 (43.HK) 發布盈利預喜，公司預計 2018 年上半年股東應佔溢利將錄得超過 1 億美元 (2017 年同期股東應佔虧損 1,300 萬美元)，主要受惠於期內越南豬價同比回升，導致越南養殖業務利潤率增加及生物資產公允值於期內錄得顯著正變動淨額；但被最近收購的中國綜合家禽業務錄得虧損及於 2017 年年底開始試行營運的中國新食品廠錄得虧損所部分抵消。
- 鞍鋼 (347.HK) 發布盈利預喜，公司預計 2018 年上半年股東應佔溢利將同比大增 91.6% 至約人民幣 34.9 億元 (一季度按年增長 48.7% 至人民幣 15.9 億元)，主要受惠於期內鋼材市場總體向好，行業維持較高盈利水平所致。
- 遠大醫藥 (512.HK) 發布盈利預喜，公司預計 2018 年上半年股東應佔溢利同比增長不少於 50% 至不低於 3.1 億港元，主要受惠於核心領域產品收入取得穩定高速增長、生物技術產品盈利能力不斷提升、及近兩年新收購公司之運營和業績方面表現較為出色。
- 浪潮國際 (596.HK) 發布盈利預喜，公司預計 2018 年上半年將扭虧為盈錄得股東應佔溢利超過 8,000 萬港元 (2017 年同期股東應佔虧損 1,264 萬港元)，主要受惠於期內公司的軟體及服務業務收入穩定增長，同時毛利率有所提升，以及來自聯營公司投資收益大幅度增長。
- TCL 電子 (1070.HK) 發布盈利預喜，公司預計 2018 年上半年綜合盈利將同比大幅顯著增加 (2017 年上半年股東應佔溢利為 1.5 億港元)，主要受惠於 LCD 電視機銷量及銷售額均大幅增長、產品結構持續改善、毛利率穩定提升、費用率持續明顯下降、及錄得一次性收益約 1.7 億港元。
- FAST RETAILING (6288.HK) 發布 2018 財年首三季 (截止 5 月 31 日) 業績，收益 17,041 億日圓，同比增長 15.3% (上半年：16.6%)，股東應佔溢利 1,483 億日圓，按年上升 23.5% (首財季 7.1%)。公司預計 2018 財年全年收益 21,100 億日圓，同比增加 13.3%，股東應佔溢利 1,300 億日圓，按年提高 9.0%，預計全年股息合共每股 400 日圓，同比增加 14.3%。公司股份將於今天復牌。

主要指數	收市價	日變動%	月變動%
恒生指數	28,481	0.60	-7.30
國企指數	10,753	0.89	-10.66
創業板指數	220	-0.12	-13.94
上證綜合指數	2,838	2.16	-6.96
滬深 300 指數	3,481	2.16	-8.11
日經 225 指數	22,188	1.17	-2.01
道瓊斯指數	24,925	0.91	-1.10
標普 500 指數	2,798	0.87	0.82
納斯達克指數	7,824	1.39	1.67
德國 DAX 指數	12,493	0.61	-3.08
法國 CAC 指數	5,406	0.97	-0.86
富時 100 指數	7,651	0.78	-0.68

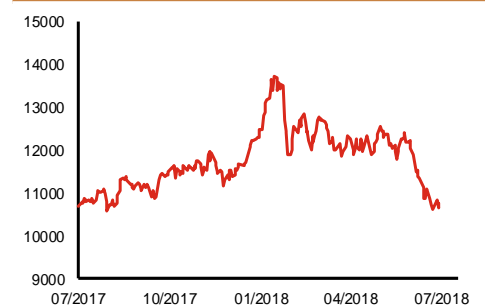
波幅指數	收市價	日變動%	月變動%
VIX 指數	12.58	-7.70	-2.78
VHSI 指數	19.23	-7.24	21.32

商品	收市價	日變動%	月變動%
紐約期油	70.33	-0.07	5.70
黃金	1,246.60	0.18	-4.19
銅	6,145.00	-2.96	-13.76
鋁	2,060.00	-1.44	-11.29
小麥	484.50	2.70	-8.17
玉米	359.25	1.70	-9.38

恒生指數一年走勢圖



國企指數一年走勢圖



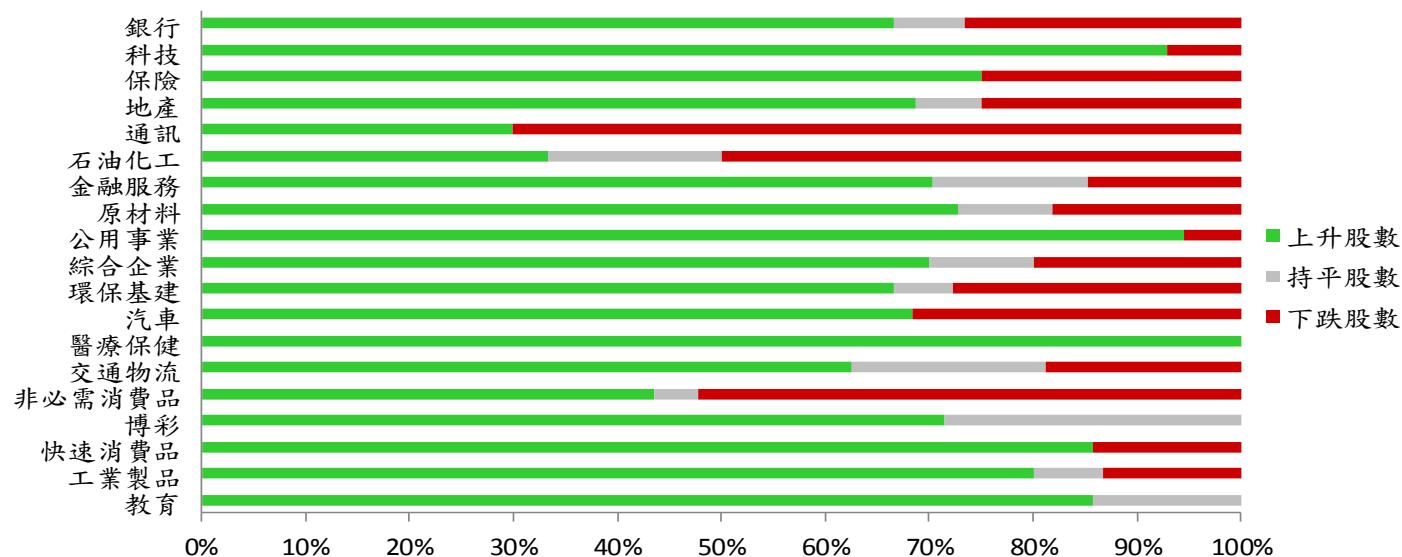
資料來源：彭博、西證證券經紀。

港股概況

指數	開市價	高位	低位	收市價	日變動 (%)	成交量 (億股)	成交額 (億元)	升股數	跌股數	持平股數
恒生指數	28,260	28,615	28,217	28,481	0.60	19.3	365.4	35	15	0
國企指數	10,631	10,841	10,627	10,753	0.89	24.5	302.3	38	12	0

行業表現

行業	日變動%	上升股數	持平股數	下跌股數
銀行	0.46	10	1	4
科技	3.44	26	0	2
保險	1.03	9	0	3
地產	1.25	22	2	8
通訊	2.32	3	0	7
石油化工	0.38	4	2	6
金融服務	0.86	19	4	4
原材料	1.28	16	2	4
公用事業	1.94	17	0	1
綜合企業	0.49	7	1	2
環保基建	1.43	12	1	5
汽車	-0.16	13	0	6
醫療保健	3.21	23	0	0
交通物流	1.32	10	3	3
非必需消費品	-0.30	10	1	12
博彩	1.71	5	2	0
快速消費品	2.13	12	0	2
工業製品	1.48	12	1	2
教育	3.86	6	1	0



資料來源：彭博、西證證券經紀。

美國預托證券(ADR)

	代號	香港收市價	日變動%	ADR轉換價	日變動%	溢價(%)
長和	1	83.75	-0.59	83.67	0.28	0.10
中電控股	2	87.20	0.58	87.12	-0.27	0.09
中華煤氣	3	15.26	0.13	15.30	-1.02	-0.29
匯豐控股	5	73.10	0.21	74.64	1.67	-2.06
電能實業	6	57.45	0.09	57.06	-1.76	0.68
恒生銀行	11	199.00	0.15	201.24	2.31	-1.11
恆基地產	12	41.90	-0.24	41.28	-1.50	1.49
新鴻基地產	16	118.00	-0.51	119.30	0.36	-1.09
新世界發展	17	10.92	0.18	11.07	1.81	-1.32
太古股份	19	84.20	0.12	84.92	-0.28	-0.85
東亞銀行	23	31.35	-0.32	31.08	-2.70	0.87
銀河娛樂	27	62.35	1.30	N/A	N/A	N/A
港鐵公司	66	42.55	-0.47	N/A	N/A	N/A
信和置業	83	12.56	0.32	12.43	0.00	1.03
恆隆地產	101	15.78	-0.75	15.97	-0.34	-1.20
招商局港口	144	15.80	-1.00	16.02	0.00	-1.37
中國旺旺	151	7.01	2.64	6.80	0.00	3.06
吉利汽車	175	20.40	2.82	20.56	2.34	-0.79
中信股份	267	10.64	1.14	10.66	0.00	-0.17
萬洲國際	288	6.13	-0.65	6.14	0.16	-0.12
中國石化	386	7.01	-0.28	7.02	1.89	-0.11
港交所	388	233.40	0.69	235.22	1.47	-0.77
中國海外	688	24.95	0.40	24.90	1.31	0.19
騰訊	700	380.00	0.16	384.11	1.51	-1.07
中國聯通	762	9.42	-0.53	9.49	-0.17	-0.73
領展房產基金	823	74.95	1.77	N/A	0.00	N/A
華潤電力	836	14.28	0.56	14.32	0.00	-0.25
中國石油	857	5.75	-0.35	5.72	1.42	0.47
中海油	883	12.94	-0.15	12.98	2.90	-0.29
建設銀行	939	6.95	1.46	6.95	1.84	0.00
中國移動	941	69.70	-1.06	70.17	-0.73	-0.66
長江基建	1038	60.85	0.16	60.21	0.00	1.06
恆安國際	1044	73.00	0.14	71.94	-1.65	1.47
中國神華	1088	17.36	-0.34	17.42	0.45	-0.37
石藥集團	1093	22.70	1.79	N/A	N/A	N/A
華潤置地	1109	26.55	2.51	25.87	0.00	2.63
長實地產	1113	61.65	-0.56	N/A	N/A	N/A
友邦保險	1299	68.25	1.04	68.79	2.28	-0.79
工商銀行	1398	5.64	1.44	5.64	2.21	0.08
金沙中國	1928	40.75	0.49	40.73	1.23	0.04
九龍倉置業	1997	55.85	0.18	N/A	N/A	N/A
碧桂園	2007	13.24	3.28	14.76	0.00	-10.29
瑞聲科技	2018	105.70	0.67	105.88	1.58	-0.17
中國平安	2318	70.95	0.78	71.07	1.46	-0.17
蒙牛乳業	2319	25.40	2.83	25.86	0.00	-1.78
舜宇光學科技	2382	151.50	6.69	N/A	N/A	N/A
中銀香港	2388	36.35	0.69	36.61	1.18	-0.70
中國人壽	2628	19.78	0.92	19.86	1.77	-0.39
交通銀行	3328	5.52	0.18	5.77	0.00	-4.39
中國銀行	3988	3.66	0.55	3.67	1.34	-0.19

資料來源：彭博、西證證券經紀。

AH股

	H股 代號	H股 收市價	H股 日變動%	H股對A股 溢價%		H股 代號	H股 收市價	H股 日變動%	H股對A股 溢價%
第一拖拉機	38	2.53	1.61	-63.26	中聯重科	1157	3.00	0.33	-36.75
東北電氣	42	0.86	-1.15	-58.49	兗州煤業	1171	9.99	1.32	-28.13
四川成渝	107	2.33	1.30	-42.12	中國鐵建	1186	7.70	1.18	-22.12
青島啤酒	168	42.40	1.80	-22.01	比亞迪	1211	47.70	0.74	-12.88
江蘇寧滬	177	8.99	-0.77	-18.49	農業銀行	1288	3.68	1.66	-11.43
京城機電	187	1.72	0.00	-68.84	新華保險	1336	32.30	3.19	-38.99
廣州廣船	317	8.15	-2.04	-46.94	工商銀行	1398	5.64	1.44	-15.34
馬鞍山鋼鐵	323	3.43	2.08	-18.37	麗珠醫藥	1513	39.10	2.36	-28.61
上海石油化工	338	4.67	2.19	-28.12	中國中冶	1618	2.19	0.46	-43.45
鞍鋼股份	347	7.06	1.73	7.11	中國中車	1766	6.06	-0.16	-32.17
江西銅業	358	9.15	1.10	-48.14	廣發證券	1776	11.26	1.81	-27.96
中國石油化工	386	7.01	-0.28	-6.21	中國交通建設	1800	7.22	0.42	-45.08
中國中鐵	390	5.82	0.87	N/A	晨鳴紙業	1812	6.38	1.43	-54.60
廣深鐵路	525	4.08	1.75	-17.86	中煤能源	1898	3.05	0.33	-44.51
深圳高速	548	7.16	0.85	-22.01	中國遠洋	1919	3.33	1.52	-36.99
南京熊貓電子	553	2.66	1.53	-60.21	民生銀行	1988	5.58	-0.36	-18.54
鄭煤機	564	3.53	0.28	-45.67	金隅股份	2009	2.73	3.02	-30.56
山東墨龍	568	1.25	-0.79	-74.22	中集集團	2039	9.12	2.24	-40.63
北京北辰實業	588	2.57	1.18	-35.02	復星醫藥	2196	40.35	1.64	-15.52
中國東方航空	670	5.25	3.35	-29.20	萬科企業	2202	25.65	1.79	-8.63
山東新華製藥	719	5.30	0.57	-55.28	金風科技	2208	9.61	1.69	-36.71
中國國航	753	7.38	3.22	-23.35	廣汽集團	2238	7.05	-2.22	-42.46
中興通訊	763	13.94	25.13	-11.02	中國平安	2318	70.95	0.78	3.25
中國石油	857	5.75	-0.35	-36.06	長城汽車	2333	5.36	1.90	-52.71
白雲山	874	36.00	6.35	-22.45	濰柴動力	2338	9.49	-1.45	-5.14
東江環保	895	10.12	3.27	-36.26	中國鋁業	2600	3.27	0.62	-21.07
華能國際電力	902	5.61	3.31	-32.30	中國太保	2601	29.80	2.05	-24.11
安徽海螺水泥	914	44.80	1.24	11.55	上海醫藥	2607	21.30	2.64	-27.29
海信科龍	921	7.55	1.75	-30.73	中國人壽	2628	19.78	0.92	-26.13
建設銀行	939	6.95	1.46	-15.28	上海電氣	2727	2.62	0.77	-64.89
大唐發電	991	2.19	0.92	-39.00	中海集運	2866	1.22	0.00	-55.89
安徽皖通高速	995	4.63	1.31	-34.22	大連港	2880	1.13	0.00	-50.26
中信銀行	998	4.80	-0.41	-30.88	中海油田	2883	6.99	-0.71	-36.69
儀征化纖	1033	1.11	0.00	-49.84	紫金礦業	2899	2.84	0.71	-30.06
重慶鋼鐵	1053	1.17	-0.85	-51.75	交通銀行	3328	5.52	0.18	-22.35
中國南方航空	1055	5.81	3.01	-35.73	福耀玻璃	3606	27.50	0.36	-7.14
浙江世寶	1057	1.40	0.00	-77.34	招商銀行	3968	28.20	1.44	-7.99
天津創業環保	1065	3.58	1.70	-67.64	中國銀行	3988	3.66	0.55	-17.95
華電國際電力	1071	3.39	4.63	-30.43	洛陽鉬業	3993	3.72	0.81	-50.07
東方電氣	1072	4.95	5.10	-41.18	中信證券	6030	15.44	2.25	-20.88
中國神華	1088	17.36	-0.34	-17.19	中國光大銀行	6818	3.32	0.00	-23.35
洛陽玻璃	1108	2.79	1.45	-82.96	海通證券	6837	7.86	3.42	-28.66
中海發展	1138	3.51	0.57	-27.62	華泰證券	6886	12.10	3.07	-30.16

資料來源：彭博、西證證券經紀。

企業活動

日期	股票代號	公司名稱	活動
----	------	------	----

本日並無重要企業活動公布。

經濟資料

日期	國家	指數		預測	前值
13/07/2018	美國	密西根大學消費者信心指數	七月初值	98.21	98.20
13/07/2018	中國	新人民幣貸款	六月	1520.54bn	1150.00bn
13/07/2018	中國	貿易出(入)超(美元)	六月	28.41bn	24.92bn
13/07/2018	中國	出口年增率%	六月	9.87%	12.60%
13/07/2018	中國	進口年增率%	六月	20.37%	26.00%
13/07/2018	中國	社會融資(人民幣)	六月	1402.25bn	760.80bn
13/07/2018	中國	貨幣供給-M0(年比)	六月	3.55%	3.60%
13/07/2018	中國	貨幣供給-M1(年比)	六月	5.95%	6.00%
13/07/2018	中國	貨幣供給-M2(年比)	六月	8.39%	8.30%
13/07/2018	美國	進口物價指數(月比)	六月	0.09%	0.60%
13/07/2018	美國	進口物價指數(年比)	六月	4.55%	4.30%

資料來源：彭博、西證證券經紀。

西證國際證券股份有限公司

電話：(852) 2802 8838

傳真：(852) 2587 9115

電郵：enquiry@swsc.hk

西證(香港)證券有限公司

電話：(852) 2544 1040

傳真：(852) 2544 1859

電郵：swsc.cr@swsc.hk

西證(香港)期貨有限公司

電話：(852) 2802 8838

傳真：(852) 2824 3937

電郵：swsc.cr@swsc.hk

西證(香港)融資有限公司

電話：(852) 2802 8838

傳真：(852) 2824 0888

電郵：swsc.cr@swsc.hk

西證(香港)資產管理有限公司

電話：(852) 2802 8838

傳真：(852) 2587 9115

電郵：swsc.cr@swsc.hk

西證(香港)財務有限公司

電話：(852) 2802 8838

傳真：(852) 2877 7601

電郵：enquiry@swsc.hk

市場分析部

電話：(852) 2802 8838

傳真：(852) 2824 3937

電郵：swsc.cr@swsc.hk

分析員核證

分析員（等）主要負責擬備本報告並謹此聲明 -

- (1) 本報告所表達意見均準確反映分析員（等）對所述公司（等）及其證券之個人見解；
- (2) 分析員（等）之補償與本報告的推薦或意見或企業融資部並沒有直接或間接的關係；
- (3) 分析員（等）不是直接或間接地受企業融資部監管或隸屬於企業融資部；
- (4) 分析員（等）就報告中論述的證券，並沒有違反安靜期限制；
- (5) 分析員（等）並沒有任何與報告中論述的公司（等）的董事職銜或擔任要員。

免責聲明

本報告內容或意見僅供參考之用途，並不構成任何買入或沽出證券或其他金融產品之要約。過去之成績不可作為未來成績的指標，同時未來回報是不能保證的，你可能蒙受所有資金的損失。本報告並無顧慮任何特定收取者之特定投資目標、財務狀況、或風險承受程度，投資者在進行任何投資前，必須對其投資進行獨立判斷或諮詢所需之獨立顧問意見。

雖然本報告資料來自或編寫自「西證(香港)證券經紀有限公司」(「西證證券經紀」)相信為可靠之來源，惟西證證券經紀並不明示或暗示地聲明或保證任何該等資料之準確性、完整性或可靠性。本報告內所提及之價格僅供參考之用途，投資產品之價值及收入可能會浮動。本報告內容或意見可隨時更改，西證證券經紀並不承諾提供任何有關變更之通知。

西證證券經紀及其集團公司、要員、董事及僱員在任何時間可持有本報告所提及之任何證券、認股證、期貨、期權、衍生產品或其他金融工具的長倉或短倉。西證證券經紀及其集團公司可能與報告中論述的公司（等）擁有或正尋求業務關係，包括但不限於企業融資業務關係。因此投資者應留意報告的客觀性可能受潛在的利益衝突所影響。

西證證券經紀及其集團公司在任何情況下，均不會就由於任何協力廠商在依賴本報告內容時之作為或不作為而導致任何類型之損失（無論是直接、間接、隨之而來或附帶者），負上法律責任或具有任何責任。

對部分的司法管轄區或國家而言，分發、發行或使用本報告會抵觸當地法律、法則、規定、或其他註冊或發牌的規例。本報告不是旨在向該等司法管轄區或國家的任何人或實體分發或由其使用。

未經西證證券經紀事先書面授權，任何人不得為任何目的複製、發出、發表此報告，西證證券經紀保留一切權利。

評級定義

公司	行業
買入：未來一年，公司絕對收益率為 50%以上	買入：未來一年，行業整體絕對收益率為 50%以上
增持：未來一年，公司絕對收益率介於 20%與 50%之間	增持：未來一年，行業整體絕對收益率介於 20%與 50%之間
中性：未來一年，公司絕對收益率介於-20%與 20%之間	中性：未來一年，行業整體絕對收益率介於-20%與 20%之間
回避：未來一年，公司絕對收益率為-20%以下	回避：未來一年，行業整體絕對收益率為-20%以下